

Dossier de demande de GRANDE CAUSE NATIONALE 2012 POUR L'AUTISME

A l'attention de Monsieur le Premier Ministre



Plus de 200 associations de parents
et 800 associations gestionnaires d'établissements mobilisées

PRESENTATION DU RASSEMBLEMENT



Une mobilisation sans précédent s'est organisée pour rassembler toutes les associations concernées par l'autisme afin de déposer un dossier commun pour l'obtention du label de Grande Cause Nationale pour l'Autisme en 2012.

Ceci marque un cap décisif dans l'évolution de la représentation des enfants, adolescents et adultes atteints d'autisme en France. Pour la première fois, les associations concernées par l'autisme, œuvrant pour sa reconnaissance en tant que trouble neuro-développemental et des prises en charge adaptées, se rassemblent massivement pour demander au Premier ministre d'attribuer le label Grande Cause nationale 2012 à la cause de l'autisme.

Organisé par le Collectif Autisme, le rassemblement « ENSEMBLE POUR L'AUTISME » regroupe plus de 200 associations de parents et 800 associations gestionnaires d'établissements, représentant ainsi plus de 100 000 familles.

Le rassemblement « ENSEMBLE POUR L'AUTISME » veut porter l'attention du Premier Ministre sur l'urgence de la situation et rappelle que les choses ont très peu évolué depuis décembre 2007, date à laquelle le CCNE, Comité Consultatif National d'Ethique, qualifiait de "dramatique" la situation des personnes autistes en France (avis n°102).

Le rassemblement « ENSEMBLE POUR L'AUTISME » engage Monsieur le Premier Ministre à entendre la voix des associations qu'il représente qui militent pour que les 600 000 personnes qui souffrent d'autisme en France et leurs familles soit dignement traitées dans notre pays.

COMPOSITION DU RASSEMBLEMENT

Plus de 200 associations de familles :
188 associations rattachées aux 5 fédérations du Collectif Autisme,
porteur du projet (*liste des associations en annexe*),
La Fondation Autisme et 13 associations indépendantes signataires
(*liste en annexe*)

avec la Fegapei (500 associations gestionnaires d'établissements)
et l'Unapei (600 associations de familles et/ou gestionnaires d'établissements)

soit plus de 100 000 familles



FONDATION
AUTISME
Agir et vaincre

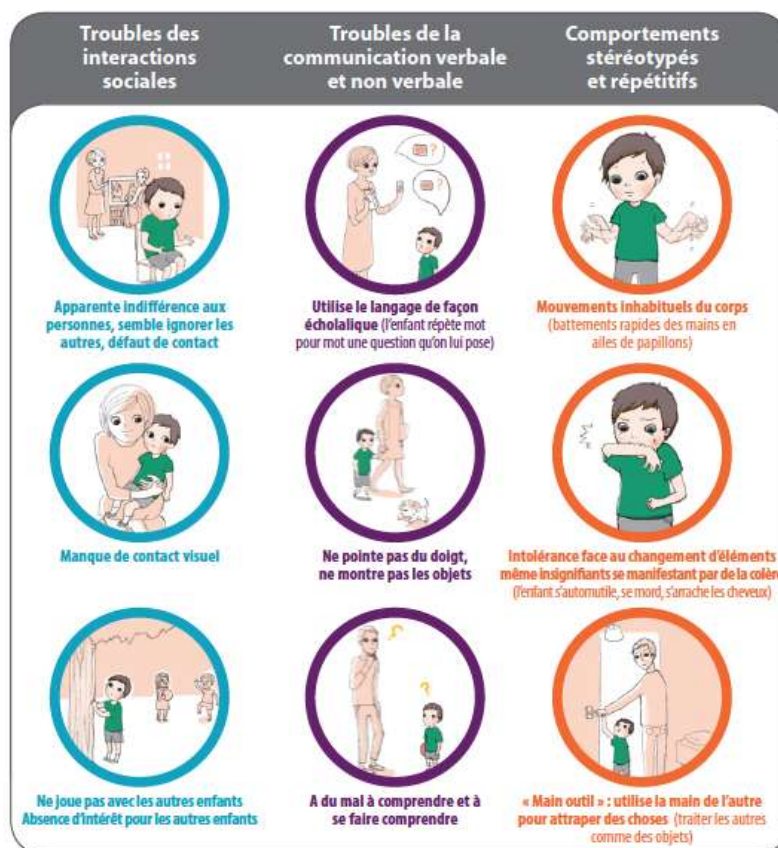
 Unapei


FEGAPEI
Fédération nationale des associations gestionnaires
au service des personnes handicapées

QU'EST-CE QUE L'AUTISME ?

L'autisme désigne un ou des troubles envahissants du développement (TED) affectant la personne dans trois domaines principaux :

1. Anomalies de la communication verbale et/ou non verbale
2. Anomalies des interactions sociales
3. Centres d'intérêt restreints et stéréotypies



L'autisme se développe de manière fulgurante sur l'ensemble de la planète et chez tous types de populations. Sa prévalence est passée d'1 naissance sur 2000 en 1960 à **1 sur 100 de nos jours**. Soit plus que la somme des enfants atteints par le sida, le diabète et le cancer réunis. On dénombre entre 430 000 et 600 000 autistes en France, soit l'équivalent de 3 fois la ville de Bordeaux (chiffre CCNE - Comité Consultatif National d'Ethique) et 67 millions dans le monde.

Ce problème majeur de santé publique doit mobiliser encore plus les medias ainsi que les pouvoirs publics

UNE SITUATION D'URGENCE

Le « retard français » s'observe à tous les niveaux :

- **ignorance de l'ampleur du phénomène**
90 % des français ne connaissent pas la prévalence de 1/100 (43% estiment qu'elle est de 1/1500, 47% de 1/15 000)⁽¹⁾
- **Incompréhension du handicap**
Développement de fantasmes divers au sein de la population.
« Ce n'est pas un handicap mais un atout » (autisme = intelligence hors norme) !
« Un autiste est un psychotique »
« L'autisme, c'est quoi en fait ? Ca semble compliqué cette maladie !... »
- **Manque de dépistage précoce** : alors que l'on peut repérer les premiers signes dès 18 mois et poser un diagnostic entre 2 et 3 ans, le dépistage intervient en moyenne à 6 ans⁽²⁾ ! **On perd ainsi 3 à 4 ans d'intervention** à un âge où la plasticité cérébrale permet d'accomplir d'énormes progrès.
- **Méconnaissance de la pathologie chez les professionnels** : **1 médecin sur 3 ne sait pas ce qu'est l'autisme**⁽¹⁾.
- **Archaïsme des prises en charge.**
Les enfants autistes sont encore trop souvent orientés dès leur plus jeune âge vers des institutions, où les programmes d'intervention sont la plupart du temps archaïques et inefficaces, accentuant leurs difficultés d'adaptation sociale et entraînant des coûts sociaux considérables.
- **Développement des méthodes d'accompagnement adaptées totalement insuffisant**
> **24 projets expérimentaux validés par l'Etat seulement** (ne concernant que quelques dizaines d'enfants chacun) quand 8 000 enfants autistes naissent chaque année !
> des dispositifs que sont obligées de mettre en place les associations de parents.
- **Faiblesse des aides financières allouées pour promouvoir des programmes adaptés.**
> Un budget trop lourd pour les parents : **la plupart des familles ne bénéficiant de ce fait au mieux que de quelques heures d'intervention par semaine**, alors qu'on sait qu'une intervention doit être intensive pour être efficace.
> Les économies faites à très court terme vont inévitablement condamner l'enfant à finir en milieu protégé, au lieu de lui permettre de parvenir à l'autonomie et lui offrir ainsi un vrai projet de vie.
> Investir sur les jeunes autistes en matière d'accompagnement sera, comme le parlement québécois le signale dans un récent rapport, source d'importantes économies à terme.

(1) Sondage Collectif Autisme / OpinionWay avril 2010

(2) Source Livre Blanc d'Autisme France

Prenant appui sur la pétition lancée par le Collectif Autisme, le président de l'Assemblée Nationale **Bernard Accoyer a saisi Le Conseil Economique Social et Environnemental (CESE) sur le coût économique et social de l'autisme** et doit rendre son rapport en avril 2011.

- **80% des enfants non scolarisés** (soit 70 000 enfants) alors que beaucoup pourraient trouver leur place à l'école ordinaire, moyennant un accompagnement adapté. L'accès à l'école, prôné par la loi de 2005, n'est dans les faits pas acquis. **65% des enseignants estiment que la place d'un enfant autiste est dans un établissement ou un institut spécialisé** ⁽²⁾
Le droit à l'éducation reconnu à tous les enfants n'est dans tous les cas pas accordé aux enfants avec autisme, que celui-ci soit donné à l'école ordinaire ou en établissement spécialisé.
- **Une situation dramatique pour les adultes**
Beaucoup sont enfermés dans des institutions inadaptées. Aucun autre pays au monde ne réserve l'enfermement systématique à ses adultes autistes. Quand ils ne le sont pas, le manque d'accompagnement est prégnant, et lorsqu'ils cherchent à trouver leur place dans notre société, ils demeurent souvent victimes de discriminations.
- **Une recherche en panne**
Si des pistes émergent en matière de recherche fondamentale et appliquée, **aucun consensus sur les axes de recherche n'existe à ce jour**. L'effort financier minimum n'est par ailleurs pas consenti en France, à l'inverse des Etats-Unis qui en ont fait une priorité de recherche.
- **La générosité des Français n'existe pas à l'égard de la cause**. Le grand public ne sait pas ce que recouvre cette pathologie et s'en désintéresse. Les medias se mettent à relayer plus fortement le sujet mais cette tendance doit encore s'intensifier.



Selon le Secrétaire général de l'ONU, Ban Ki-moon :

« De tous les troubles graves de développement, il est celui qui connaît la plus rapide expansion dans le monde. Cette année, le nombre de cas d'autisme diagnostiqués chez des enfants sera supérieur aux diagnostics de diabète, de cancer et de SIDA additionnés ».

(3) Sondage Collectif Autisme / OpinionWay avril 2011



CALENDRIER DES ACTIONS

JANVIER

Les 1ères Rencontres Parlementaires sur l'Autisme à l'Assemblée Nationale.

MARS

Remise du rapport du Conseil Economique, Social et Environnemental sur le coût économique et social de l'autisme initié par le Collectif Autisme.

AVRIL

Journée Mondiale de l'Autisme le 2 avril

- Campagne publicitaire
- Opération « La France en bleu »
- Soirée France Télévision « Un jour bleu »

JUIN

Séminaire de formation d'Asperger Aide France, les 1er et 2 juin 2012 avec Tony Attwood, spécialiste mondial sur le Syndrome d'Asperger.

SEPTEMBRE

Tour de France de l'Autisme en Bus (grandes villes) et opérations de sensibilisations dans les 101 départements.

NOVEMBRE

Congrès Autisme France de clôture de l'année de l'autisme (Palais des Congrès).

PREMIERES RENCONTRES PARLEMENTAIRES SUR L'AUTISME – 12 janvier



Le premier temps fort de l'année prendra la forme d'assises. Elles accueilleront l'ensemble du monde institutionnel de l'autisme et les principaux intervenants sur le sujet. 350 personnes dont plusieurs ministres, des parlementaires, les autorités de santé, des chercheurs et spécialistes du sujet échangeront toute une journée autour de 4 grands thèmes. Un événement pour mobiliser l'ensemble des acteurs en début de campagne.



Table ronde 1 :
Pourquoi l'inclusion des personnes autistes n'en est-elle qu'à son début ?

Table ronde 2 :
Pourquoi la recherche sur l'autisme est-elle en panne ?

Table ronde 3 :
Comment mieux financer la prise en charge de l'autisme ?

Table ronde 4 :
Quel bilan à ce jour et quelles améliorations possibles pour le Plan Autisme ?

LA FRANCE EN BLEU – Journée Mondiale 2 avril

Comme partout dans le Monde...

(plus de 250 monuments à travers le monde se sont éclairés en bleu en 2011)



1. Tour de Miami, Etats-Unis
2. Eastside Cannery, Las Vegas, Etats-Unis
3. Tour Agbar, Barcelone, Espagne
4. Opéra de Sydney, Australie

5. Chutes du Niagara, Canada
6. Statue du Christ Rédempteur, Rio de Janeiro, Brésil
7. Tour du Kingdom Center, Riyad, Arabie Saoudite
8. Empire State Building, New-York, Etats-Unis

Eclairons la France en bleu dans la nuit du 1^{er} au 2 avril 2012 !



En partenariat avec



L'autisme Grande Cause Nationale 2012

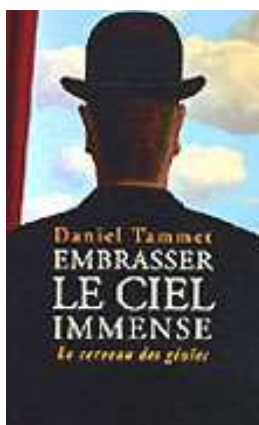
ENSEMBLE POUR L'AUTISME

Page 10

LA NUIT BLEUE SUR FRANCE TELEVISION – 2 avril



Une soirée thématique sera organisée à l'occasion de la journée mondiale du 2 avril. Gardant leurs styles propres, **les différentes chaînes du groupe France Télévision pourront parler d'autisme par le prisme de la culture ou au travers de débats.** Des films comme Rain man, Forest Gump ou Snow cake pourront être diffusés suivis d'émissions accueillant des personnalités célèbres autistes et des artistes, chercheurs, philosophes, afin de permettre au plus grand nombre de découvrir cette étonnante pathologie.



Daniel Tammet



LA CAMPAGNE DE SENSIBILISATION – 2 avril

Signature de campagne :

« *L'Autisme. Et si on cherchait à comprendre ?* »

Période de diffusion :

Du 25 mars au 7 avril

Public ciblé :

L'ensemble des citoyens

Objectifs de communication :

- Mieux faire comprendre le handicap pour rendre le sujet "concernant" et créer l'empathie -> faire en sorte que l'autisme devienne demain une cause au même titre que le cancer ou le sida.
- Tordre le cou aux idées reçues sur la pathologie
- Alerter sur la nécessité d'accompagnement des personnes autistes pour les sortir de leur isolement.
- Démontrer que l'autisme n'est pas une fatalité, qu'il est possible de surmonter le handicap et de vivre en société si l'on s'en donne les moyens.

LE FILM

Le concept

Pourquoi les autistes nous paraissent-ils si différents, déroutants ? Comment expliquer leur attitude souvent « bizarre » qui nous laisse perplexe ?

Le film « Le Gymnase » propose une amorce de réponse à ces questions à partir de témoignages et de données connues sur la perception sensorielle d'une personne autiste. Il se place du point de vue d'un enfant autiste pour comprendre comment il traite ce qu'il voit, entend, ressent. Il offre ainsi une approche inédite de l'autisme, celle vécue de l'intérieur.

Ce film de fiction a pour objectif de délivrer un message : un enfant autiste perçoit de manière très perturbée le monde qui l'entoure et cela l'empêche de s'y intégrer. Si on l'aide d'une manière appropriée, il est capable de repousser les limites de son handicap.



Story board

Un enfant autiste est dans un gymnase. Grâce à une caméra subjective, on perçoit les éléments environnants par le prisme de l'enfant : le vestiaire est une somme de détails et l'on a du mal à appréhender l'espace dans son ensemble, les chaussures sont flous et difficiles à lacer, on est invité à suivre un camarade qui vient à notre rencontre de manière intrusive, on avance dans un couloir comme dans un labyrinthe et on arrive enfin sur un terrain de basket où la présence de tant de joueurs et de mouvements du ballon donne le tournis... Un texte apparaît : **« Ceci n'est pas un mauvais rêve... C'est la réalité d'un enfant autiste. »**

Et puis, encouragé par ses camarades, il parvient à retrouver calme et concentration. L'image redevient nette, la caméra revient sur l'enfant qui marque un panier.

Signature finale : **« L'autisme. Et si on cherchait à comprendre ? »**



Réalisation

Film réalisé par Olivier Megaton (Exit, Transporter 3)

Agence KOMANDO

Société de production : Blue Film

Durée :

30 secondes

AFFICHAGE / PRESSE

L'adaptation de la campagne est en cours sur les deux supports.



L'autisme Grande Cause Nationale 2012

ENSEMBLE POUR L'AUTISME

Page 14

LE PLAN MEDIA (recherche de gracieux)

Budget estimatif pour réussir à impacter les français : 7 000 000 € brut
soit 3 500 000 € net (après négociations et espace Grande Cause)

TV	Diffusion	Durée	Montant estimatif
Chaînes généralistes (TF1, M6, France TV, Arte, Canal +)	30 spots par chaîne / Prime Time	1 semaine	4 000 000 €
Chaînes cab sat (chaînes d'information, chaînes thématiques)	Prime Time	1 semaine	1 000 000 €
TOTAL TV			5 000 000 €

AFFICHAGE	Réseaux	Durée	Montant estimatif
Métrobus	Affichage métro Paris / Marseille (600 faces)	1 semaine	300 000 €
Decaux	Affichage Abribus / grandes villes (7000 faces)	1 semaine	500 000 €
TOTAL AFFICHAGE			800 000 €

PRESSE	Passages	Durée	Montant estimatif
Presse Quot. (Le Monde, Le Figaro, Le Parisien...)	3 passages en moyenne	1 semaine	500 000 €
Presse gratuite (Métro, 20 minutes...)	2 passages en national	1 semaine	200 000 €
Presse News (Nouvel Observateur, Express, Le point...)	2 passages	2 semaines	150 000 €
Presse TV (Télérama, Télé 7 jours...)	2 passages	2 semaines	150 000 €
Presse féminine (Elle, Marie-Claire, Version Fémina...)	2 passages	2 semaines	250 000 €
TOTAL PRESSE			1 250 000 €

LE TOUR DE FRANCE DE L'AUTISME



Un bus sillonnera la France et s'arrêtera dans les principales villes françaises pour informer les familles sur le handicap, mobiliser les acteurs et les élus locaux.

L'occasion pour les associations locales d'organiser chacune un événement dans leur commune ou dans leur département.

Nous organiserons plus de 250 événements.



LE CONGRES DE CLOTURE - novembre

**Le congrès d'Autisme France 2012 aura lieu le 17 novembre
au Palais des Congrès**



Le congrès de référence sur l'autisme en France.
Il attire chaque année près de 2 000 personnes, tous les professionnels de
l'accompagnement, les professionnels de santé, les associations et
les familles s'y retrouvent.

LES SOUTIENS

QUELQUES MEMBRES DE NOS COMITES SCIENTIFIQUES

- Docteur Nadia Chabane, Médecin pédopsychiatre à l'Hôpital Robert-Debré (AP-HP),
- Professeur Catherine Barthélémy, pédopsychiatre CHU Tours
- Professeur Dominique Sauvage, pédopsychiatre CHU Tours
- Professeur Alain Lazartigues pédopsychiatre CHU Brest
- Ghislain Magerotte, Docteur en Psychologie et Professeur de l'Université de Mons-Hainaut (Belgique), président du Service universitaire spécialisé pour personnes avec autisme (SUSA),
- Charles Durham, Psychologue, Formateur EDI Formation, Psychologue au CRA de Limoges, Consultant auprès du CRA de Guadeloupe,
- Jean-Louis Adrien, Professeur à l'Université Paris Descartes - Institut de Psychologie, directeur du Laboratoire de Psychopathologie et Neuropsychologie Cliniques,
- Marie-France Leman, Médecin phoniatre, vice-présidente Autisme France,
- Geneviève Macé, Médecin endocrinologue, ancienne présidente d'Autisme France, Experte auprès de l'ANDEM (ANAES) pour le rapport sur l'autisme,
- Jacqueline Mansourian, Docteur en Sciences de l'Education,
- Jacqueline Nadel, Directeur de recherche CNRS, spécialiste du développement de l'imitation et de l'émotion chez le jeune enfant et l'enfant avec autisme,
- Christine Philip, Professeur à l'INS HEA et Responsable des formations "Autisme »,
- Michel Robert, Chirurgien pédiatre, administrateur Autisme France,
- Bernadette Rogé, Professeur de psychopathologie du développement à l'université de Toulouse le Mirail, directrice du CERPP (Centre d'Etudes et de Recherches en psychopathologie), responsable scientifique des services du CERESA et du DU "Autisme et autres troubles du développement" à l'Université de Toulouse le Mirail,
- Charles Tibi, Médecin gynécologue, Hôpital Américain de Paris, administrateur d'Autisme France.
- Séverine Leduc, Fabien Richard, Lucia Gomes (psychologues) ;
- Francine Cuny, Stéphanie Antoine (orthophonistes).
- Docteur François Pinabel,
- Docteur Eric Aquaviva,
- Docteur Déborah Cohen,
- Docteur Valérie Vantalou (pédopsychiatres),
- Docteur Corinne Sautery-Girard (pédiatre).

LE GROUPE D'ETUDES PARLEMENTAIRE SUR L'AUTISME

PRÉSIDENT

M. Daniel Fasquelle

VICE-PRÉSIDENTS

M. Olivier Jardé
Mme Martine Pinville

M. Jean Launay
M. Frédéric Reiss

Mme Annick Le Loch
M. François Rochebloine

M. Pierre Morange
Mme Isabelle Vasseur

MEMBRES

M. Jean-Pierre Abelin
Mme Patricia Adam
M. Yves Albarello
Mme Michèle Alliot-Marie
M. Abdoulatifou Aly
Mme Nicole Ameline
Mme Edwige Antier
M. Bernard Debré
M. Lucien Degauchy
M. Stéphane Demilly
M. Jean-Pierre Dupont
M. Nicolas Dupont-Aignan
M. Albert Facon
M. Daniel Fasquelle
M. Yannick Favennec
M. André Flajollet
M. Jean-Claude Flory
Mme Geneviève Gaillard
M. Sauveur Gandolfi-Scheit

M. Hervé Gaymard
Mme Pascale Gruny
Mme Françoise Hostalier
Mme Françoise Imbert
M. Denis Jacquat
M. Olivier Jardé
M. Jacques Kossowski
M. Jean-Pierre Kucheida
M. Yvan Lachaud
M. Jérôme Lambert
Mme Marguerite Lamour
M. Jean Lassalle
M. Jean Launay
M. Marc Le Fur
Mme Annick Le Loch
Mme Martine Lignières-Cassou
Mme Jacqueline Maquet
M. Alain Marleix
M. Philippe Armand Martin

Mme Henriette Martinez
M. Damien Meslot
M. Philippe Meunier
M. Pierre Morange
M. Philippe Morenvillier
M. Henri Nayrou
M. Yves Nicolin
M. Hervé Novelli
Mme Marie-Renée Oget
M. Jean-Luc Pérat
M. Bernard Perut
Mme Martine Pinville
M. Michel Piron
M. Didier Quentin
M. Éric Raoult
M. Frédéric Reiss
M. Jacques Remiller
M. Simon Renucci
Mme Marie-Line Reynaud

M. François Rochebloine
Mme Valérie Rosso-Debord
M. Gwendal Rouillard
M. Rudy Salles
M. Jean-Marie Sermier
M. Michel Sordl
M. Lionel Tardy
M. Jean-Charles Taugourdeau
M. Pascal Terrasse
M. Philippe Tourtelier
M. Jean-Jacques Urvoas
Mme Isabelle Vasseur
M. Alain Vidalies
M. Philippe Vitel
M. Éric Woerth
M. André Wojciechowski

LES PARTENAIRES MEDIAS (toutes les régies TV , presse ainsi que les afficheurs ont été sollicités, ci-après les partenaires qui nous suivent depuis deux ans)



QUELQUES-UNS DES PARTENAIRES COMMERCIAUX ET MECENES DES ASSOCIATIONS EN 2010 et 2011



Réseaux de 850 pharmaciens



Association
pour le Crédit
et l'Épargne
des Fonctionnaires

Fondation
Orange



la fondation
d'entreprise
francetélévisions

ANNEXES



L'autisme Grande Cause Nationale 2012

ENSEMBLE POUR L'AUTISME

Page 21

CAMPAGNE COLLECTIF AUTISME 2011

CAMPAGNE D'INFORMATION EN FAVEUR DE LA SCOLARISATION DES ENFANTS AUTISTES



LES FONDAMENTAUX DE LA CAMPAGNE

- 1. Un message qui vise à alerter sur l'inaccessibilité à l'école pour la plupart des enfants autistes.** Alors que la loi de 2005 promet de garantir l'accès à l'éducation pour les enfants handicapés, l'accueil des autistes à l'école reste pourtant l'exception en France.
- 2. Une symbolique d'exclusion qui traduit la perception qu'une partie du corps enseignant et des parents d'élèves a encore aujourd'hui d'un enfant autiste :** un intrus qui n'a pas sa place à l'école et qui retarde le développement des autres enfants. Ce constat de rejet doit appeler à se mobiliser et à faire de la pédagogie dans les écoles. C'est aussi en développant la présence de professionnels de l'autisme aux côtés des enseignants que l'on en facilitera l'acceptation.
- 3. L'adjonction à ce discours d'un volet informatif ayant pour objet de faire comprendre le bien-fondé de la scolarisation des enfants autistes.** Les enseignants ainsi que les parents d'enfants autistes doivent connaître les adaptations qui sont nécessaires dans les apprentissages pour un enfant autiste ainsi que les modèles d'accompagnement scolaires qui fonctionnent et doivent se développer demain.

UN DISPOSITIF EN DEUX PHASES



L'autisme Grande Cause Nationale 2012

ENSEMBLE POUR L'AUTISME

Page 22

1. Pour alerter

Le spot TV



L'annonce presse



2. Pour informer

- La brochure à destination des directeurs d'établissements scolaires et des enseignants (*envoi à 65 000 établissements : maternelles, écoles primaires, collèges et lycées*)



- Le site internet à destination des parents et du grand public

Site internet
www.collectif-autisme.org
rubrique scolarisation

UN SPOT TV ET UNE ANNONCE PRESSE LARGEMENT DIFFUSES PAR NOS PARTENAIRES



L'autisme Grande Cause Nationale 2012
ENSEMBLE POUR L'AUTISME
Page 23

477 passages gracieux
Valorisation espace : 620 K€



PLUS DE 400 RETOMBÉES EN PRESSE, RADIO ET TV



L'autisme Grande Cause Nationale 2012
ENSEMBLE POUR L'AUTISME
Page 24

Valorisation Relations Presse (équivalent publicité) : plus d'un million d'euros



ÉDUCATION L'enseignement à domicile

LES AUTISTES AU BAN DE L'ÉCOLE

Selon une étude publiée dans le rapport de l'Unicef sur l'éducation en France, 68% des enseignants estiment que leur place est plutôt dans un institut spécialisé.




Le collectif Autisme veut saisir le Conseil économique et social

PARIS, 17 mai 2012. Le collectif Autisme, une association française de parents d'enfants atteints d'autisme, a annoncé qu'il allait saisir le Conseil économique et social (CES) pour demander que les enfants autistes soient reconnus comme handicapés. L'association a également annoncé qu'elle allait saisir le Conseil économique et social (CES) pour demander que les enfants autistes soient reconnus comme handicapés.

LE FIGARO

Les enfants autistes, privés d'école

68% des enseignants estiment que leur place est plutôt dans un institut spécialisé.

Une étude de l'Unicef sur l'éducation en France a révélé que 68% des enseignants estiment que leur place est plutôt dans un institut spécialisé. Cette étude a été menée par l'Unicef en collaboration avec le ministère de l'Éducation nationale.



Le Monde

La plupart des enfants autistes continuera d'être tenu(e) à l'écart de l'école

Un rapport de l'Unicef sur l'éducation en France a révélé que 68% des enseignants estiment que leur place est plutôt dans un institut spécialisé.

Éducation

Une étude de l'Unicef sur l'éducation en France a révélé que 68% des enseignants estiment que leur place est plutôt dans un institut spécialisé. Cette étude a été menée par l'Unicef en collaboration avec le ministère de l'Éducation nationale.



Un rapport de l'Unicef sur l'éducation en France a révélé que 68% des enseignants estiment que leur place est plutôt dans un institut spécialisé.



Hautisme, un trouble du développement qui affecte la capacité de l'enfant à communiquer et à établir des relations sociales. Selon une étude de l'Unicef, 68% des enseignants estiment que leur place est plutôt dans un institut spécialisé.

PRESENTATION DU COLLECTIF AUTISME



Regroupant près de 200 associations de parents (soit environ 80% du secteur) et représentant plus de 30 000 familles.

Ce collectif s'est constitué pour faire en sorte que cette pathologie bénéficie d'une attention globale qui permettra la mise en place d'un vrai projet de vie pour les personnes autistes. Il vise une plus forte mobilisation de tous les services de l'Etat (éducation, santé publique, politiques sociales...), des professionnels de santé, des médias, ainsi que de l'opinion publique.

Le Collectif Autisme s'attache à renforcer la dynamique du Plan Autisme du gouvernement pour rattraper le retard français en matière de dépistage, d'accompagnement, d'accueil en milieu ordinaire et de recherche.

Cette union a en outre jeté les bases d'une plateforme de communication commune ayant pour objectif de sensibiliser et mobiliser beaucoup plus fortement sur l'autisme.

Le Collectif Autisme est une association loi 1901 composée de 5 fédérations françaises :

Asperger Aide France

Organisation nationale composée de professionnels, d'Asperger et de parents qui souhaitent obtenir en France, le droit au diagnostic selon les critères du DSMIV ou CIM 10 utilisés au niveau international, et reconnu par l'OMS ainsi qu'une prise en charge adaptée. Asperger Aide France lutte également pour que les personnes touchées par le syndrome d'Asperger aient le droit effectif d'être scolarisé normalement dès leur petite enfance et soient intégrés dans la vie professionnelle une fois adultes. Asperger Aide France a mené en 2010 une Campagne Nationale d'Information massive sur le Syndrome d'Asperger et l'autisme de haut niveau en France auprès du grand public et des institutions.

www.aspergeraide.com

Autisme France

Autisme France, association de parents reconnue d'utilité publique, ce sont 15 000 familles, plus de 130 associations partenaires, un groupement de coopération sociale et médico-sociale avec 21 établissements et de nombreux projets.

L'association, née en 1989, milite pour un diagnostic précoce conforme aux classifications internationales et un accompagnement adapté des personnes autistes tout au long de leur vie.

Autisme France diffuse de l'information sur l'autisme le plus largement possible. (ligne téléphonique au service des parents, lettre électronique bimestrielle, site Internet, revue trimestrielle).

Chaque année un Congrès fait le point sur les avancées scientifiques, thérapeutiques ou éducatives pour les enfants comme pour les adultes. Le Congrès 2011, à Paris, aura comme thème : Autisme et apprentissages adaptés.

www.autismefrance.org

Autistes Sans Frontières

ASF est une coordination nationale d'associations de parents d'enfants autistes, créée en 2004 qui promeut les thérapies éducatives et comportementales (TEACCH et A.B.A) et défend l'intégration des enfants en milieu ordinaire.

L'association a obtenu des fonds publics à hauteur de 2 500 000 € pour financer un SESSAD (Service d'Education Spécialisée et de Soins à Domicile) expérimental dans les Hauts-de-Seine permettant l'accompagnement de 50 enfants avec des méthodes éducatives et comportementales.

Autistes sans Frontières mène également de nombreuses campagnes de sensibilisation et de mobilisation sur l'autisme.

www.autistessansfrontieres.com

Fédération Sésame Autisme

La fédération Sésame Autisme est reconnue d'utilité publique et a été médaillée d'or par l'Académie de médecine pour son action.

Créée en 1963, elle compte aujourd'hui 70 établissements et structures pour personnes autistes gérées par une quarantaine d'associations régionales ou départementales.

Elle milite pour une prise en charge qui respecte les particularités du handicap de la personne autiste et ses droits tout au long de la vie.

Elle s'attache à suivre les politiques menées par l'Etat. Sésame Autisme apporte également sa contribution en matière de recherche : soutien de protocoles de recherche génétique et publication de travaux de professionnels et chercheurs.

Sésame Autisme siège au CNCPH ainsi qu'à Autisme Europe.

www.sesame-autisme.com

Pro Aid Autisme

L'association de parents Pro Aid Autisme (P2A) a pour objectif de défendre les intérêts moraux, matériels et financiers des personnes autistes auprès des élus, des pouvoirs publics, des commissions, des autorités de tutelle et plus généralement de la société civile. P2A prône, depuis sa création en 1985, les stratégies éducatives comme méthode de prise en charge des personnes avec autisme. A cette fin, elle s'est rapprochée, dès les années 1990, de la Division TEACCH en Caroline du Nord. Elle a obtenu un agrément exclusif qui fait des formations qu'elle organise, des formations uniques. Ainsi, chaque année, l'association propose deux sessions par an en partenariat avec des psychologues américains de la division TEACCH.

www.proaidautisme.org



ASSOCIATIONS MEMBRES DU COLLECTIF AUTISME	Pdt. M. Vincent GERHARDS
AUTISME FRANCE (130 associations)	Pdt. Mme Danielle LANGLOYS
Vital Autiste	68
Familles rurales- Association amitiés autisme	68
Autisme Sud Gironde	33
Autisme Gironde	33
Autisme Landes	40
Autisme 64 A.T.G.D.P.A.	64
Autisme Pau Béarn	64
APEAH	03
ADA 15	15
Arcadie	43
Autisme Haute-Loire	43
Autisme Auvergne	63
Autisme Action	63
Autisme Basse-Normandie	14
Autisme Basse-Normandie Manche	14
Les TED's	71
Autisme Ouest 22	22
Mélo die	22
Autisme Cornouailles	29
Goanag	35
Autisme Ecoute et Partage	56
Dialogue Autisme	45

APIPA ASPERGER TED	51
ACPEI	51
Autisme Marne	51
Autisme Aube	10
Espoir Autisme Corse	20
TED et les autres	20
CIRRUS	25
Autisme Jura	39
Autisme 90	90
Les blés en herbe	27
Autisme Eure	27
ASPERGER ACCUEIL	27
ADISPA	76
Autisme, un autre monde	76
KYTANLOU	76
ARIA	75
ASAP	75
IME les Petites Victoires	75
Autisme Avenir	75
AIDERA Paris	75
Sur les bancs de l'école	75
Plate-forme Passage	75
Pas-à-Pas Seine et Marne Sud	77
AIDERA Yvelines	78
Autisme 91	91

La Chalouette - Autisme Essonne	91
FAM la CHALOUETTE	91
Combattre l'autisme aujourd'hui	91
SAUGE	91
APPEDIA	92
Mosaïques X Fragile	92
Ariane	94
Envol Marne La Vallée	94
La Garenne du Val	95
Autisme Gard	30
Autisme 23	23
EMAAF Limousin	87
Autisme 87	87
Vivre avec l'autisme en Meurthe et Moselle	54
SESSAD "Vivre avec l'Autisme"	54
Envol Lorraine	57
Autisme Vosges	88
MANO	12
CERESA	31
SESSAD ACCESS	31
Autisme 31	31
Terre d'ados	31
Autisme Gers	32
Choix rationnel d'intégration - CRI 46	46
Envol Tarn	81

FAM LOU BOUSCAILLOU	81
Maison Loisirs Littoral	59
Autisme Nord	59
FAM la Ferme au Bois	59
La Main Tendue, handicap, autisme	59
Autisme Loisirs	59
Autisme Pas de Calais	62
Union régionale autisme France Sud-Est	13
ALDO	06
Autisme 06	06
Ame Autisme Méditerranée	06
Autisme 13	13
L'avancée	13
TEDEAM	13
Arco Iris Atouts Avenir Autiste Asperger	13
Les Tournesols	13
Autisme Solidarité	83
AIDERA Var	83
Autisme Relais Accompagnement	83
TEDAI 84	84
Autisme France Bretagne - Pays de Loire	44
Autisme Ouest 44	44
Autisme 49	49
Autisme Mayenne "Pour vivre autrement"	53
Autisme Sarthe	72

Autisme Vendée	85
Autisme 02	02
FAM La Maison Ducellier	02
Envol Picardie	60
Le Muguet - Autisme Oise	60
Autisme Picardie 80	80
Autisme Charente	16
Autisme Charente-Maritime	17
Autisme 79 - Poitou Charente	79
Autisme Vienne	86
AUTISME CAAP	86
FAM le Caap	86
ADAPEI 07	07
Planète Autisme	26
Iceberg-Ated	38
Autisme Vies	38
ENVOL Isère	38
Autistes dans la cité	42
URAF Rhône-Alpes	69
A Deux Mains	69
Autisme Rhône-Ain	69
A.F.I.R.R.A	69
Autisme et Education	69
Autisme Savoie	73
Autisme Eveil	74



SESSAD Autisme Eveil d'Annecy	74
Autisme Avenir 74	74
Autisme Réunion	97
Martinique Autisme	97
Autism'Espoir Nouvelle-Calédonie	98
Autisme Suisse Romande	Suisse
Les Aubépines ASBL	Belgique
ASBL L'Arboretum	Belgique
FEDERATION FRANCAISE SESAME AUTISME (40 associations)	Pdt. M. Marcel HERAULT
Sésame Autisme Aquitaine	33
Sésame Autisme en Pays Foyen	24
Allier Sésame Autisme	03
Haute Loire Avenir	43
Sésame Autisme Cantal	15
Sésame Autisme 71	71
Sésame Autisme 89	89
A.I.P.S.H	56
Sésame Autisme Bretagne Sud	29
A.P.N. Sésame Autisme 37	37
L.V.H.I	36
Sésame Autisme Cher	18
Sésame Autisme Loi et Cher	41
Sésame Autisme Loiret	40
Charente Autisme 17	17

Fédération Autisme Guadeloupe	97
Le Sillon Comtois	39
Sésame Autisme Franche Comté	25
Autisme 76	76
Association Haarp	95
Autisme 75 Ile de France	75
Sésame Autisme Gestion et Perspectives	77
Sésame Autisme Ile de France Ouest	78
Section de l'Hérault Sésame Autisme	34
Sésame Autisme Languedoc	30
Autisme Moselle	57
Sésame Autisme Midi-Pyrénées	31
Sésame Autisme Nord-Pas-de-Calais	62
Sésame Autisme 44	44
Sésame Autisme 80	80
Association Chanlise	17
A.P.A.A.M	06
A.P.R.E.H Alpes Maritimes	06
Sésame Autisme 05	05
Sésame Autisme PACA	13
Sésame Autisme Dauphiné Savoie	38
Sésame Autisme Rhône-Alpes	69
Sésame Autisme Suisse Romande et Haute-Savoie	74
Aude Autisme	11
Sésame Autisme Roussillon	66



AUTISTES SANS FRONTIERES (16 associations)	Pdt. M. Vincent GERHARDS
Pas-à-Pas 59	59
Pas-à-Pas 84	84
TED & Jules	13
Autisme Bel Avenir	97
Vivement l'école	75
Tous à l'école	78
Tedi 77	77
Pas-à-Pas 77 Sud	77
Sur le chemin des écoliers	91
Les Premières Classes	92
L'école pour tous	94
Autistes, mais pas soumis	94
B-ABA Autisme	92
Club Langues et Vie	Guadeloupe
Handicap et Intégration	Maroc, Casablanca
Autisme Bel Avenir	La Réunion
ASPERGER AIDE France	Pdt. Mme Elaine TAVEAU
PRO AID AUTISME	Pdt. M. Michel FAVRE

AUTRES ASSOCIATIONS SIGNATAIRES



Fondée en 2004, Agir et Vaincre l'Autisme a dans un premier temps porté la création de la Fondation Autisme sous égide de la Fondation pour la Recherche Médicale. Elle s'est ensuite mobilisée sur la création d'une banque génétique ouverte à tous les chercheurs, en partenariat avec l'AGRE, programme de l'importante association américaine de recherche AUTISM SPEAKS. Depuis 2008, l'association concentre ses efforts sur le développement d'un réseau national d'établissements expérimentaux autour des méthodes les plus éprouvées, et notamment l'ABA / VB. Grâce à l'impulsion du plan autisme 2008-2010, Agir et Vaincre l'Autisme a obtenu agréments et financements pour 4 établissements pilotes à ce jour, mais a développé plus de 5 autres projets viables mais non encore financés.



En tant que Fédération nationale des associations employeurs et gestionnaires d'établissements et services pour personnes handicapées, La Fegapei représente, défend et soutient les associations dans leurs fonctions d'employeurs et de gestionnaires (500 associations et 4 000 établissements). Ses missions :

- Défendre, représenter et fédérer les intérêts des associations gestionnaires d'établissements et services pour personnes handicapées,
- Soutenir les associations gestionnaires et leurs établissements dans leurs stratégies de développement, de gestion, d'organisation et de financement,
- Accompagner les associations dans leurs prises de décision sur l'ensemble des questions relatives au droit du travail, au champ conventionnel, aux ressources humaines, aux relations sociales, à la formation et à la communication.

La Fegapei emploie 120 000 personnes et accompagne 240 000 personnes handicapées mentales.



Reconnue d'utilité publique, L'Unapei est la première fédération d'associations française de représentation et de défense des intérêts des personnes handicapées mentales et de leurs familles. Créée en 1960, elle rassemble 600 associations de bénévoles, parents et amis, qui agissent pour que toute personne déficiente intellectuelle dispose d'une solution d'accueil et d'accompagnement et soit le plus intégrée possible dans la société. Sont regroupées des associations régionales, départementales et locales et tutélaires (Apei, Adapei, Urapei, Papillons Blancs, Envol, Chrysalide) ainsi que des associations spécialisées dans certains types de handicaps (Autisme, Xfragile, syndromes divers).

Les associations de l'Unapei regroupent 60 000 familles, emploient 75 000 professionnels et créent et gèrent 3 000 établissements et services médico-sociaux qui accompagnent 180 000 personnes handicapées dont 40 000 majeurs protégés.

AUTRES FEDERATIONS / ASSOCIATIONS	
FEGAPEI - Fédération nationale des associations gestionnaires au service des personnes handicapées (500 associations et 4 000 établissements)	M. Philippe CALMETTE
UNAPEI – Fédération d'associations françaises pour les personnes handicapées mentales (600 associations et 3 000 établissements)	Mme Christel PRADO
Fondation Autisme - Agir et Vaincre l'Autisme (5 écoles ABA)	M. Bertrand JACQUES
A Tire d'Aile	Mme Marie-Lucile CALMETTES
Sur les Bancs de l'École (Ile-de-France)	Mme Anne Buisson
Ecolalies	M. Stéphane et Mme Fouzia BRUZZI
Le Petit Roi a dit (Ile-de-France)	Mme Charlotte JOURDAN
ABA Apprendre autrement Isère	Mme Françoise GALLETI
Pas-à-Pas Finistère	Mme Isabelle KEROUEDAN
Autisme Tresor Goelo	Mme Gwénaëlle LAIR
AIME 77	Mme Liora CRESPIEN
MAIA Autisme	Mme Brigitte PECCIAGALLETTO



Sauvons Geoffroy & ses amis (58)	Mme Nathalie DEVERNON
Comité départemental de Basket Ball de Loire Atlantique	M. Yannick OLIVIER
L'APAMIGEST – SARA (Paris)	Jean-Pierre MOUNEY
MOI JE TED (Nouvelle Calédonie)	Laurence KERDONCUFF